

まりもり風

2020 Winter vol.47



特集：お洗濯マイスターに教わる！

冬物衣類のお手入れ方法

～お気に入りを長く楽しむために知っておきたいこと～

住人十色

一級建築士 村上由希子 さん

マンションでステキな暮らしを楽しむ

住人 十色

J U N I N T O I R O

名画にインスピレーションを受けて
自ら空間をデザイン。
女性建築士が実現した
“暮らしを豊かにする”リフォームとは？



事務所兼住居だったマンションを、ご結婚を機に住居として
リフォームなさったという一級建築士の村上由希子さん。
「住空間は生活を豊かにする玉手箱」とおっしゃる村上さんの
テーマ性のあるお住まいを拝見しながら
建築士としての空間づくりへの思いなども伺いました。

MANSION DATA

間取り： 1LDK

延床面積： 68㎡

築年数： 20年

再開発と同時に完成した高層マンション。
最寄駅と直結しているため雨にもほぼ滞
れることなく駅まで行けるそう。また、マン
ション内にはコミュニティスペースも広く
設けられていて、ゆとりが感じられます。

建築士として独立したタイミングで転居。
はじめは事務所兼住居としてリフォーム

一級建築士として活躍なさっている村上
由希子さんのお住まいは、再開発でますま
す利便性が高まっている都心に建つタワ
ーマンション。

「ここに転居したのは、マンションが建てられ
てから6年目の2005年。その時は、和室
部分をリビングとひと続きにして、そのス
ペースに本棚を造作し、あとは天井を高く
するリフォームを行いました。入居した当時
は住居兼事務所として使っていたので、リビ
ングがワーキングスペース、寝室がプライ
ベートスペースだったんです」。

今回、村上さんご自身が手掛けたリ
フォームのお話も伺うことができたので
すが、冒頭にてお話しくださった2005年
の初回リフォームが、今回ご紹介するピフォ
アにあたります。

「2005年にリフォームをして、それから
約14年、そのまま住んでいましたが、ちやう
ど今年、再度リフォームしたんです。とい
うのも結婚をしまして、仕事場は都内に事務
所を借りることにして、この家は夫婦の住
居にすることになり、それに伴い今年
(2019年)の6月に二度目のリフォーム
を行いました」。



リビングに飾られているクリムトの「抱擁」。
リフォームのテーマになった名画です。

クリムトの「抱擁」にインスピレーションを受けてデザインしました

今回のリフォームにあたり、村上さんの中ではつきりとしたイメージを持っていたのだそうです。それは、

「令和に年号が変わったまさに初日、5月1日に『クリムト展』に行つたんです。元々クリムトは大好きな作家で、大学院の卒業旅行でウィーンを訪れた際、クリムトの『接吻』を観て大感激、大号泣してしまつた思い出もあるくらいで……。今回、クリムト展にて『抱擁』のポスターを購入しまして、この『抱擁』にインスピレーションを受けてリフォームしました。」

そうおっしゃる通り、リビングの中央に

『抱擁』のポスターが飾られています。

「夫と一緒に『クリムト展』に行つたんですけど、この『抱擁』をテーマにリフォームするのことに賛成してくれました。そもそも好きなものが（ご主人と）似ているし、感動するポイントも近いんです。でもインテリアの好みは微妙に違うんですけどね（笑）」。

ご夫婦それぞれの好みの家具を個性の強いグリーンで調和させて

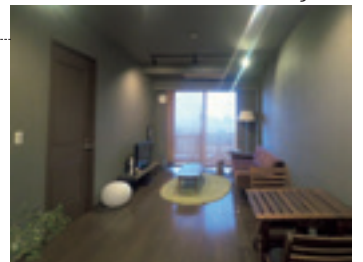
たとえば、ダイニングテーブルとチェア、白いチェストなどはご主人が以前の家から使つていた北欧の家具で、特徴的な布製のソファや天然木のインテリアなどは村上さんの好みなのだそうです。ご主人曰く、

「モノトーン好きな僕と、ナチュラル系が好きな彼女の好みを調和というか融和させているのがグリーンなんです」。

そうおっしゃる通り、お部屋には個性的な観葉植物がいくつも置かれています。「夫は空間プロデュースの仕事をしているのでグリーンにも仕事柄詳しくて、ここに置いてあるグリーンは市場に二人で何度も通つて選んだものなんです」と村上さん。

そして村上さんのお宅にはもうひとつ大きな特徴がありました。それはリビングの奥に、小上がり風の「お茶スペース」が設けられていること。

Before



After

ビフォアのリビングもシンプルで素敵ですが、アフターの明るさとスタイリッシュ感はずが建築士さんです。スペースの角に置かれたグリーンもアクセントになっています。右側壁のオブジェは、公長齋小菅の竹細工。この手前側にクリムトのポスターが飾られています。ソファは、今回のリフォームテーマに合わせて村上さんが生地を選び、張り替えたのだそうです。

一級建築士
株式会社DUO 代表取締役

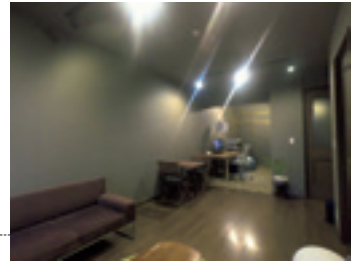
村上 由希子^{さん}

むらかみ ゆきこ

自然豊かな和歌山県生まれ。芝浦工業大学卒業後、TAOアーキテクト、三村建築環境設計事務所にて経験を積み、2005年DUO創業。社名の「DUO」には、DUO（=お客さま+建築家）二人三脚という想いが込められている。世界各国の遺産を巡ったり、おいしいものに会える海外旅行が趣味。ホームパーティーでお料理をふるまうのも楽しみのひとつ。一戸建て住宅、マンションリフォーム、CAFE、オフィス、歯科医院、介護施設、スポーツジム等、建築設計からインテリアデザインまで経験多数。 株式会社DUO : <https://www.inc-duo.jp>



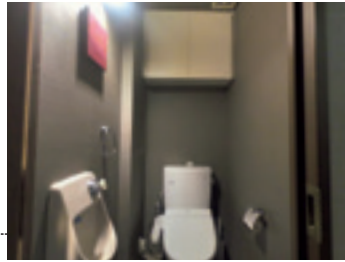
Before



After

ベランダ側から見たリビング。写真左手にクリムトの『抱擁』が飾られています。リビングの奥がお茶スペースになっていて、白いロールカーテンを仕切りに。こちら側から見てもやはりグリーンが効いています。

Before



After

トイレの壁紙もクリムトのイメージで一新。モダンで華やかなイメージに、『クリムトの『抱擁』』には和モダンに通じるものを感じます。そういう雰囲気を取り入れてみました。」と村上さん。



お茶をはじめてから和文化に
ますます興味が湧きました

「お茶室というほどのものではないのですが、ゆつくりお茶を点てられるスペースが欲しくて作りました。実は、2011年の東日本大震災のあと、気持ちが塞いでしまい、そのときに何かあたらしいことをやってみようと思い、お茶をはじめたんです。お茶をきつかけにももの見方も変わった気がします。たとえば、日本の文化をもっと知りたいと思うようになりましたし、どんなものにもそれ



置き畳みが敷かれたお茶スペース。

ぞれ歴史があり、バックボーンがあり、そういうことも含めて知りたい、感じたいと思うようになりました。あと、たまたま夫も茶道経験者なので共通の趣味として楽しんでいきます。」

今では着付けも習われて和装でお茶会に訪れたり、和文化に触れる機会も増えたそう。

住スペースは玉手箱！

時間が豊かになる空間を提案したい

「なかなか習得できない奥深いものに惹かれる」ともおっしゃる村上さんの建築士としてのポリシーを伺ってみると、

「住空間は生活を豊かにする玉手箱であり、舞台でもあると考えています。空間＝舞台の中で演じられる方々、住まい手や商業スペースであればスタッフやお客さまの物語が豊かになるようなデザインや工夫を心がけています」。

公私共に関わる「もの・こと・ひと」、そのすべてを大切になさっている印象の村上さん、「たとえば、ゆつくりお茶を点てたり、コーヒー豆をミルで挽いたり、ちよつとしたことを丁寧に行うことで時間が豊かになると思うんです。そういうお手伝いができる空間づくりをしていきたいですね」。

最後にこれから手がけてみたい建物に関して聞いてみたところ、
「自然に囲まれた土地に建つホテルを手がけてみたいんです」。

見た目の美しさもさることながら、ものの成り立ちや歴史に思いを寄せて、大切になさっている姿勢が感じられる素敵なお住まいでした。

1.「寝室の壁はハイカラーにしています。ちょっと色を使ってみたかったです」と村上さん。テレビ台になっている桐ダンスの中には着物を収納しているそうです。

2.キッチンの収納はご主人が担当なさったそうで引き出しの中もきちんと整理整頓されています。村上さんの手料理は「なんでもおいしいですよ」とはご主人の談。

3.キッチン的一角にはスパイスがずらり。これを見ただけでも村上さんのお料理の腕前がうかがえます。並べ方もおしゃれ。

4.お休みの日にはよくご夫婦でお茶を点てるそうです。写真のお茶碗は村上さんのお父さまの作品。ちなみに表紙の写真、左下に写っているお茶箱は、お母さまの作品(蒔絵)なのだそうです。

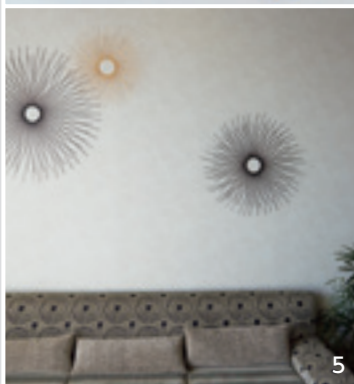
5.クリムの「抱擁」に触発されて生地を張り替えたソファと竹細工のインテリア。感性の豊かさと美的感覚はさすが設計のプロ。



4



2



5



3



1

zoom-up



住宅リフォーム例

築32年の住宅をリフォーム。客間だった部分をLDKにリフォーム。「紀州材を使い地域性も生かしました」と村上さん。

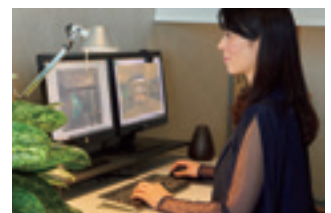


マンションリフォーム例

築38年のマンションをリフォーム。あえてたかさんの色を使い、お子さんの作品を飾っても楽しい雰囲気になるようにデザインなさったそうです。



設計プランのプレゼンシートは、文章・ビジュアル・デザインすべて村上さんご自身で制作なさるそうです。



普段は事務所で仕事をなさるそうですが、急ぎの作業などはご自宅でなさることも。

お洗濯マイスターに教わる！

冬物衣類のお手入れ方法

お気に入りの
長く楽しむために
知っておきたいこと

ニット、革製品、ダウンジャケットなど
冬物衣類のお手入れで迷うことはありませんか？
大切な冬の衣類を長持ちさせるために知っておきたいことを
お洗濯のプロに教えていただきました。

一年中洗濯しているタオルや肌着類などと違い、冬物衣類のお洗濯方法やお手入れ方法に「これでいいのかな？」と不安を感じることはありませんか？ 今回、お洗濯のプロ、ライオン株式会社のお洗濯マイスターに冬物衣類のお手入れ方法を教えていただきました。

お洗濯マイスターとは、研究キャリアと専門知識を持ったお洗濯のプロ。今回、お洗濯方法を教えてくださった大貫和泉さんも長年洗濯洗剤の開発や調査に携わってきたそうです。

「お洗濯に関してまず知っておいていただきたいのは『洗濯表示』の見方です。家庭でお洗濯できるかどうかは洗濯表示を見れば簡単にわかるんです」と大貫さん。現在使われている洗濯表示マークは、2016年12月1日生産品から新しくなったもので、基本の記号は5つ(図1参照)。家庭洗濯、漂白、乾燥、アイロン、クリーニングのマークに「×」印がついている場合は「できない=禁止」という意味。お洗濯の前に必ずチェックして表示に合った取り扱いをすることで型くずれなどを防ぐことができます。



ライオン お洗濯マイスター
大貫 和泉 (おおぬき いずみ)さん

消費生活アドバイザー、繊維製品品質管理士
洗濯用洗剤などの製品開発・調査に約20年携
わってきました。2児の母親としての経験と研究
活動を融合し、主婦・母親・女性目線で日々の
お洗濯に役立つ情報をお伝えしています。

「洗濯表示」の基本記号は5つ

家庭洗濯	漂白	乾燥	アイロン	クリーニング

洗えないマークに「×」印がついている場合は「できない=禁止」という意味です。 図1

おすすめの洗濯の仕方

強い ← 洗濯機の強さ → 弱い

標準コース	おしゃれ着コース	おしゃれ着コース	手洗い

「ニットを洗うときは、どのマークがあっても洗濯機のおしゃれ着コースか手洗いで」と大貫さん。洗剤もおしゃれ着洗い用に使しましょう。 図2

ニットのお洗濯

knit

冬物衣類といえば、まずはニット。家で洗濯できる洗濯表示は右ページ図2の4種類です。大貫さんによると、「4つのどのマークが付いていてもニットをおうちで洗濯する場合は、おしゃれ着コースか手洗いでやさしく洗いまししょう。この『おしゃれ着コース』は、弱水流コースのことで、『おうちクリーニンングコース』『ドライコース』『手洗いコース』など洗濯機のメーカーによって違いがあるのでチェックしてみ

てください。また、手洗いマークのニットを洗濯機で洗う場合は、洗濯機の情報も確認してから行いましょう。それとニットなどのおしゃれ着を洗う場合、洗濯機の普段使いの洗剤とは違うおしゃれ着洗い用の洗剤に変えるのもポイントです」。ニットを、タオルや肌着を洗っている洗剤を使い、標準コースで洗ってしまうと色落ちや型くずれの原因になります(写真1参照)。

洗濯方法の違いで仕上がりを比較!



縮みや型くずれだけでなく色落ちにも差が生ずるものもあります。(すべてのニットに型くずれ・色落ちが発生するわけではありません。)

洗濯用洗剤の使い分け

	普段着洗いの洗剤		おしゃれ着用洗剤
対応素材衣類	綿、麻、合成繊維 肌着、靴下、タオル		毛、絹、綿、麻、合成繊維 おしゃれ着、制服、スーツ、 ダウンジャケット、寝具など
洗濯表示			
剤型	粉末	液体	液体
主な特長	皮脂、ドロ、 食べ物汚れなど 幅広い汚れに対応	皮脂やニオイ汚れに 抗菌効果などを 有するものあり 直接塗布できる	型くずれを防ぎ素材を傷めない 色あせ、型くずれ、毛玉、 テカリ防止効果
商品例	衣料用粉末洗剤	衣料用液体洗剤	服のダメージケア洗剤
洗濯機コース	通常・標準コース		おしゃれ着(弱水流)コース・手洗い

ニットのお洗濯 洗濯機(弱水流コース)の場合

- 衣類についている洗濯表示でおうちで洗えるのかを確認してください。
- 首元や袖などに汚れがある場合は、汚れが気になる箇所におしゃれ着用洗剤原液を直接つけ、キャップの底で軽くたたきます。
- ニットをたたみ洗濯ネットに入れます。※たたんだ衣類のサイズにぴったり合う洗濯ネットを選びましょう。また、ボタンがある場合は留めて、ファスナーは閉めてから洗濯ネットに入れましょう。
- 弱水流コースに設定し、おしゃれ着用洗剤を使用。※②で塗布した洗剤分は差し引いて入れてください。

ニットの手洗い

- ニットのたたみ方: まず広げます(裏面の汚れが気になる場合は裏返しにして広げてもOK)。
- 真ん中から二つにたたみ、袖も重ねて手前にたたみます。
- 裾を手前にたたみ、袖がその手前にくるように折りたたみます。※首、袖、裾が手前にくるたたみ方で、汚れやすい部分の洗浄効果を高めます。
- 洗濯液を作る: 30度以下のお水で洗いまししょう。※30度の目安は、肘をつけて熱くもなく冷たくもない温度です。
- 洗濯液を作る: 洗剤(4リットルに対しておしゃれ着用洗剤10ml)をお水に入れ軽く混ぜます。

- 押し洗い: たたんだニットを入れて4つの角をそれぞれ10回ずつ、真ん中を10回、合計50回押しします。
- つかみ洗い: 袖をつかんで開いて(グーパー)を10回程度繰り返します。
- すすぐ・脱水: ニットを押し絞り、水を変えてすすぎ(押し洗い⑥と同様)を2回行ってください。脱水は、押し絞りをしてから洗濯機で。脱水の最短時間にセットしましょう。
- 形を整え、日陰で平干し: 洗濯機から取り出し、洗濯じわを伸ばすために叩き、その後ニットを広げて編み目を整えてから日陰干しに。

革衣類のお手入れ方法

Leather

革衣類のお手入れ



1 吊るして湿気を取り除く:着用後はすぐに収納せず、部屋に吊るして湿気を取り除きましょう。※型崩れしにくいデザインなら、ファスナーやボタンはあけた状態で吊るしておいた方が湿気がはやく取り除けます。



2 ホコリを取る:ブラッシングや乾拭きをしてホコリを取ります。光沢がある革の場合/専用クリームで油分を補い光沢を出します。起毛があるスエードなどの場合/着るたびにこまめに専用ブラシなどでブラッシングします。※クリームは使えません。



3 雨などで濡れた場合:雨や雪などで濡れたときは水滴を払い落とした後、タオルで叩くようにして水分を取り、風通しのよいところで陰干しをしてください。

革のジャケットやコートなど、愛着のあるアイテムを長持ちさせるためのポイントも大貫さんに教えていただきました。
「革製品の大敵は、まず湿気です。湿気はカビの原因になってしまいます。着用後は吊るして湿気を取り除いてからしまうこと。また、こまめにブラッシングや乾拭きをして

ホコリや汚れを落としましょう。光沢のある革のものには専用クリームで油分を補い、スエードなどの裏革にはクリームは使えないのでこまめなブラッシングをおすすめします。雨や雪で濡れてしまったときは、タオルでたたきようにして水分を取り除きましよう」。

ダウンジャケットの洗い方

down jacket

冬の定番になりつつあるダウンジャケット。おうちで洗う場合のポイントも知っておきたいですね。

「まず家で洗えるかどうか洗濯表示を必ず確認してください。家で洗える場合、手洗いをおすすめします。理由は、ダウンは水に浮

ライトダウンジャケットの洗い方



1 汚れが気になる部分には洗剤を直接塗布(前処理)します。



2 たたむ:袖を前身頃の上でクロスする※ボタンやファスナーは全て閉じましょう。



3 洗濯ネットに入れましょう。



4 洗濯液を作る:30度以下の水におしゃれ着用洗剤(4リットルに対し10ml)を入れて軽く混ぜる。



5 押し洗う:洗濯ネットに入れたダウンを洗濯液に入れて(1つの角を10回ずつ合計40回、真ん中10回)押し洗う。



6 すすぐ・脱水:押し絞り、水を変えてすすぎ(押し洗いと同様)を2回行ってください。脱水は、押し絞りしてから洗濯機で。脱水の最短時間にセットしましょう。

形を整え、日陰干しをしましょう。

きやすいので洗濯機で洗うと浮いたまま洗えていないことが多いからです。首元や袖などの汚れが気になる場合は、左の写真①を参照の上、前処理をしましょう。洗い方は写真④⑥をご参照ください」。



表面が乾いてきたら見頃や袖を両手で挟むようにして軽く(下から上へ)叩きながら中の羽毛をほぐします。



ふりさばく:肩を持ってふりさばいてから干します。

ダウンジャケットをふっくら仕上げるポイント

冬物衣類の保管方法

storage method

冬物衣類の保管方法へ5つのポイント

さて、お洗濯やお手入れをした冬物衣類を衣替えで保管する場合どのようなことに気をつけるべきでしょうか。大貫さんによると「主なポイントは(1)汚れを落とす。(2)革製品は吊るし、ニットは立てて収納。(3)防虫剤の置き方。(4)革製品はときどき確認

認。(5)クリーニングのビニール袋ははずす、の5つです。ちよつとしたことで冬物アイテムの状態に違いが生じるもの。ぜひ正しいお手入れや保管方法で、お気に入りの衣類をきれいな状態で長く楽しんでください。

1

汚れを落とす。

汚れがあると黄ばみ、カビや衣類害虫の原因に。洗えないものについても汚れをきちんと落としてから収納しましょう。

2

革衣類は吊るして、ニットは重ねず本棚のように立てて保管する。



革製品は直射日光を避け、湿気のない風通しのいいところに吊るして保管しましょう。ニットはたたんで、重ねずに立てて収納します。

3

防虫剤の置き方。



置くタイプは衣類の一番上に置きます。



吊るすタイプは説明書通りにタンスにぶら下げます。

4

ときどき確認する。

革製品は風通しを兼ねて、ときどきカビの発生がないかなどを確認しましょう。

5

クリーニングのビニール袋は外す。



クリーニングのビニール袋をかけたまま保管すると通気性が悪くなり、カビなどの原因になってしまうことも。ビニール袋は外して保管しましょう。



柔軟剤を使って花粉予防

衣類を洗濯する際に柔軟剤を使うと静電気による花粉の付着予防にもなります。



洋服ブラシで最初は毛並みと逆方向にブラッシングし、その後毛並みに沿ってブラッシングして整えるとふっくらとします。



ファーのショールは、両端をつまんで、軽くふってホコリを落とします。

ファーのお手入れ方法

お洗濯マイスター
大貫さんから
さらにアドバイス！

取材・撮影協力:ライオン株式会社

ライオンからのお知らせ



推奨環境:iOS 6.0以降/Android 4.0.3以降のスマートフォン端末(一部使用できない機種があります。)※パケット通信料はお客さま負担となります。

Step.3

お洋服を記録 My Closet 機能



自分のお洋服を撮って登録。次回のお洗濯がスムーズにできます。

Step.2

洗い方をチェック How To 機能



おすすめのリンス・洗剤・洗い方・干し方を確認

Step.1

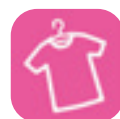
選んで判別 お洗濯判定機能



まずは洗濯したいお洋服の洗濯表示を選択

アクリロン公式アプリ

「これ洗える?」



無料配信中!

今着ているお洋服を早速チェック!

お洗濯で失敗しないためには適切なケアが大切です。「表示を見てもよくわからない」「間違っしまいそうで心配」という方におすすめのアプリが登場。洗濯表示をチェックするだけで、適切な洗濯方法を解説してくれます。また、お洋服の写真と一緒に洗濯方法も保存できるので便利です。ぜひご利用ください!

東京海上日動の 住まいの保険



火災だけでなく、
お住まいのリスクを
しっかりサポート。

安心 ① お住まいや家財を様々なリスクからお守りし、
日常生活においても安心をお届けします。

住まいの保険では、充実の補償内容で様々なリスクからお守りします!

地震保険

火災
リスク



風災
リスク



水災
リスク



盗難・水濡れ等
リスク



破損等
リスク



地震
リスク



安心 ② 毎日の暮らしにおいてもお客様をしっかりサポートします!
事故時以外の日常生活においても安心をお届けします。

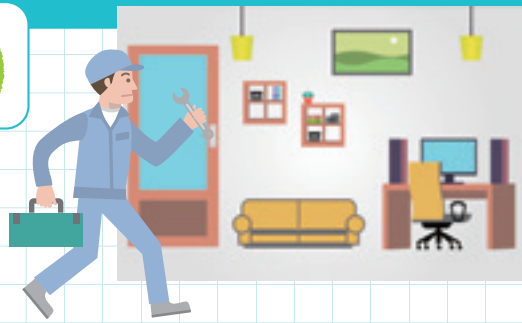
※この広告は住まいの保険の概要をご紹介します。ご契約にあたっては必ず「重要事項説明書」をよくお読みください。また詳しくは弊社ホームページをご覧ください。ご契約のしおり(約款)をご用意しておりますので必要に応じて代理店または東京海上日動までご請求ください。ご不明な点等がある場合には、代理店または東京海上日動までお問い合わせください。

0216-EK04-B15059-201601

東京海上日動 広島支店 広島中央支社兼業チーム

To Be a Good Company

広島市中区八丁堀3-33 広島ビジネスタワー 〒730-8730
お問い合わせ先(TEL):082-511-9129
www.tokiomarine-nichido.co.jp



マンションの「リフォーム」の巻

マンションライフを快適にお過ごしいただくために
 知っておいていただきたいことをお届けするこのコーナー。

今回は、「マンションのリフォームについて」です。
 「マンションのリフォームはどこまでやっている?」「リフォームの流れは?」
 「工事の依頼先はどうしたらいい?」などを解説いたします。



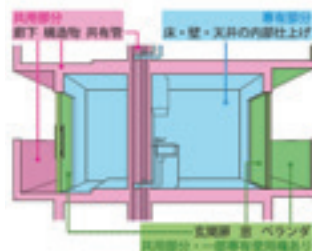
豆知識の発信者は、
このひと

営業統括部
 リフォーム企画部
 平 弘毅

Q1 マンションのリフォーム、どこまでできるの?

A

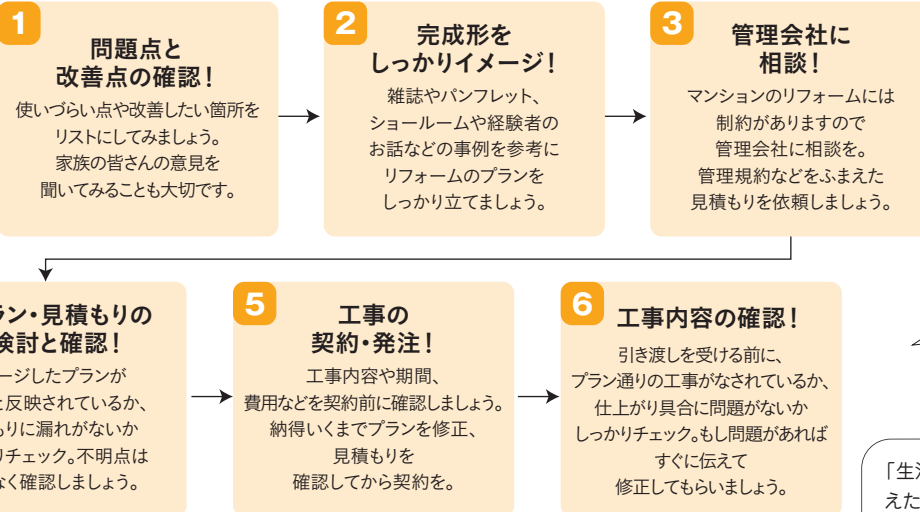
ご存じのようにマンションには専有部分と共用部分があります。
 たとえば壁の場合、お部屋とお部屋の間仕切り壁は専有部分ですが、
 住戸と住戸の戸境壁は共用部分なので許可なく変更はできません。
 専有部分は所有者が自由にできますが、
 使用できる床材などにルールを定めているケースもありますので、
 まずはマンション管理会社に問い合わせ確認してください。



玄関ドアや窓、
 ベランダも共用部分
 ですので許可なく
 変更はできません。

Q2 リフォームの流れを教えてください!

A



工事がすべて終わったら
 竣工検査に立ちあ
 きましょう。竣工検査は工事の
 でき栄えを確認し、OKを
 出す重要な検査です。

「生活スタイルが変わったので間取りも変えたい」「お部屋の設備も古くなっちゃって」「マンションのリフォームって難しそう」などなど。我々の部署には、そんなお客さまからのお問い合わせが多く寄せられています。管理会社だからこそできるご提案（ご忠告も）が沢山あります。また、お住いの皆さまに有益な情報もございますので遠慮なく何なりとご相談ください。

Q3 工事の依頼先はどう選べばいいの?

A

リフォームはさまざまな会社の手掛けています。事例などを参考にマンションのリフォームが得意な業者を選びましょう。迷った場合は、建物の構造、管理規約、マンション全体の修繕履歴や修繕計画など、マンションを熟知した管理会社に相談してみることをおすすめします。

見積もりを
 依頼するときは、
 不便な点やライフスタイル、
 予算などを
 率直に伝えましょう。

お部屋のリフォーム、お困りごと等ございましたら下記の連絡先までお気軽にご相談ください。
 お問い合わせ先：株式会社マリモコミュニティ 広島県広島市中区紙屋町1-3-2
 TEL:082-258-5500 営業時間 9:00~18:00(月曜~金曜日)



お住まい 拝見

グランドール岩国
アカシア通り

[Yさま邸]

名勝に指定されている錦帯橋や岩国城などを中心とした観光地としても知られている岩国市。東西を山陽本線や山陽自動車道が貫き、岩国飛行場もある利便性の高い街の一角に、グランドール岩国アカシア通りがあります。

「夫の仕事の関係で今まで9回ほど引っ越ししまして、さまざまな家に住んだことで自分にとっての理想の住まいがわかった気がします」と今回お訪ねしたYさまはおっしゃいます。「とにかく角部屋がいいと思っていました。この家は、どの部屋からもベランダに出られるのでそこが一番の決め手でした」とも。

こちらに転居されるまでは和風のインテリアがお好きだったそうですが、今のお住まいはフレンチ・カン トリーに統一なさっています。

「リビングのウッドボードとダイニングテーブルはオーダーしました。ダイニングチェアやチェストなどもコーディネートして一緒に購入したもので

です。こちらに引っ越してから、友人が経営していた雑貨屋さんに通うようになり、そこで見つけたかわい いものをきっかけに『お気に入りコレクション』がどんどん増えてしまっ て」と、微笑む表情がとっても素敵 です。

「部屋の仕切りを開放つと景色はパ ノラマそのもので、海も山も船も列 車も見えますし、朝は白い建物が目 立つ街並みに陽がさして、アングルシ ア地方を思わせる景色なんですよ」。

二人の息子さんは独立なさり、今 は末の息子さんと一緒にお暮らしだ そうで、リビングでゴルフゲームを したり、一緒にプロ野球観戦に行っ たりもなさるそう。

「結婚した上の息子は、年に数回、孫 を連れて遊びに来てくれます。ベラン ダの広さは孫たちもお気に入り、よくおまま」ことをしています(笑)。

季節のお花や小物などを取り入れ ながら、彩り豊かな日々をお過ごし のYさまでした。

パノラマの眺望を楽しみながら
お気に入りインテリアに囲まれた
彩り豊かな上質ライフ

MANSION OWNER



「かわいいものが大好きなんです」とお話しくださる表情がとっても柔らかなオーナーさま。「週に一度のボランティアが地域の皆さんとの交流の場にもなっている」そう、充実した毎日を楽しんでいます。

我が家のご自慢インテリア



入居の際にこの家(リビング)に合わせてオーダーなされたというフレンチ・カンントリー調のキャブボード。棚の中にはお気に入りのカップがずらり。小物のディスプレイは季節に合わせてアレンジを変えているそうです。3体のぬいぐるみは、九州在住の作家さんによるもの。

5 趣味の部屋



「昔から洋裁は好きなのでお人形の洋服も手作りです」。オーナーさまの趣味のお部屋はかわいいものでいっぱい。お孫さんのかわいらしいお写真なども飾られていました。

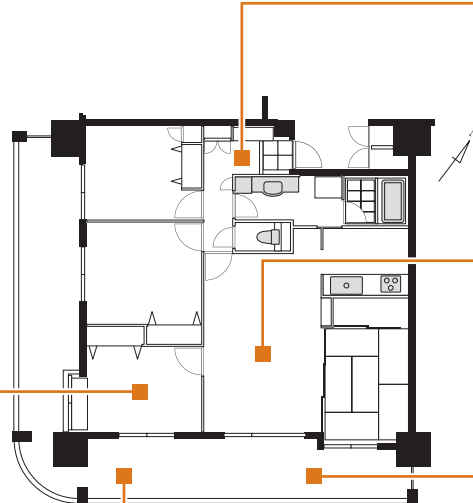
4 眺望



「西側のベランダからは錦帯橋の花火が1/3くらい見えるんですよ」という羨ましい眺望です。

FLOOR PLAN

専有面積88.60㎡の4LDK。
どの部屋もバルコニーにつながっているので明るく、開放感いっぱいの角部屋です。
バルコニーの面積は39.54㎡もあり広々。
朝日から夜景まで一日中あらゆる眺望が楽しめるそうです。



1 玄関



玄関まわりのコーナーもお花やランプでコーディネート。「まるいランプは、マニーのものでお気に入りです。四角いランプは実家からもってきたもの。お花は季節に合わせてアレンジしています」。

2 リビング



明るく広々としたリビング全景。家具もインテリアもフレンチ・カンントリーで統一なさっています。「遊びにいらしたお客さまには『マンションってこんなに開放的なのだ!』って驚かれるんですよ」。

3 ベランダ



「海も船も列車も見えりし、街路樹の色で季節の気配も感じています」とYさま。「どこかに外出して帰宅すると、窓からの眺めに今だに驚いちゃって」とにっこり。夜景もきれいなのだそうです。

このマンションを担当しています



【グランドール岩国アカシア通り】
山口県岩国市麻里布町6丁目7番13号
14階建/全49戸/2001年11月竣工

「竣工当時からここにいますが、良い方ばかりなので住人の皆さまが気持ちよく暮らせるように笑顔と元気をモットーに、努めています」と廣瀬。

二人の連携もよく、七夕には笹を飾り、クリスマスにはツリーを飾り、住人の皆さんとコミュニケーションを深めているとのこと。七夕の笹には、子どもたちのお願いごとが書かれ、それを見るのも楽しみなのだそう。

「気になること、困ったことがあればいつでも気軽ににおっしゃってください」と二人声を揃えていました。

写真右/西日本支店フロントの中村隆史
写真左/管理員の廣瀬律子



プロのカメラマンが撮影します

取材先大募集!

「まりもノ風」では、この「お住まい拝見」のページに登場いただける方を募集しております。日々の暮らしの記念に紙面を飾ってみませんか? ご希望の方は、本誌に添付されているハガキにてご応募ください。ご応募お待ちしております!

近くに市役所等があり、年齢が重
なっていくと徒歩圏内にいろいろある
のが便利で良いです。

米子市 IHさん 69歳

入居して9年が過ぎました。入居当
時、4歳になった娘がカウンタ―に
すっぽりはまる身長で笑ったのを覚
えています。娘の成長とともに、マン
ションでの暮らしの歳月を感じていま
す。「引越して来たとき、ちょうどカウ
ンタ―の下にはまる背丈だったね」と
と笑いあえることが幸せです。

姫路市 AHさん 55歳

角部屋で風の通りが良く、快適に生
活しております。

福井市 MTさん 59歳

外気の影響を受けにくいしっかりと
した構造のマンションなので、年中快
適に過ごしております。

松本市 NSさん 49歳

今年もマンションのベランダから綺
麗な花火を見ることができました。
特等席からの眺めです。反対側のベ
ランダからは隣の花火も見えます
し、毎日さまざまな眺望を楽しんで
います。

富山市 YYさん 54歳

~新しい季節の贈り物~ **Present**

C



山口県 旭酒造 瀬祭 煎餅 (30枚入)

5名様

「お住まい拝見」で伺った山口県岩国市の銘酒「瀬祭」
のお煎餅。精米時に出る山田錦の碎米を使用しています。
サクッとした歯ごたえと、ほどよい塩味が特徴です。
¥700+税 / <https://www.asahishuzo.ne.jp/>

B



ライオン「お洗濯セット」

5名様

特集ページにて「冬物衣類のお手入れ方法」を教え
てくださったライオン株式会社のおしゃれ着用洗剤、
アロマ柔軟剤、香りづけミストの3製品をセットで。
【セット内容】
アクロン フローラルブーケの香り(450ml)×1個、ソフラン
アロマリッチ ジュリエット(520ml)×1個、ソフラン アロ
マリッチ 香りのミスト ジュリエットの香り(280ml)×1個
¥980+税(参考価格) /
ライオンお客様センター 0120-556-973

A



siroca 全自動コーヒーメーカー
SC-A211

2名様

ミルで豆を挽いている表紙イラストのご主人のように、
こだわりのコーヒーを淹れてみてはいかがでしょうか。
ミル内蔵のコーヒーメーカーで挽きたての味をお楽し
みください。さらにおいしくなる蒸らし機能も備えた全
自動式です。
¥15,000+税 / <https://www.siroca.co.jp/>



今号の表紙

ゆうべ降った大雪で、
外は一面の銀世界。
今日はリビングで、二人
ゆっくり過ごしましょう。
挽きたてのコーヒーの香りに
包まれて、お部屋も心も
ポカポカです。

イラストレーター
森谷満美子

『まりもノ風』
2020 Autumn(秋号)は
2020年8月頃に
お届けします。

ご希望商品の記号を選んで、
このページに添付されたハガキに
必要事項をご記入の上、ご応募ください。
切手は不要です。
当選者の発表は、賞品の発送をもって
かえさせていただきます。

【締め切り】2020年3月15日(日)

不動産の売却・賃貸はマリモコミュニティにご連絡ください!

マリモコミュニティでは、東急リバブルをはじめ、
全国それぞれの地域に密着した不動産会社と提携しております。

マリモコミュニティ提携不動産会社をお願いすることのメリット

- 1** 提携不動産会社はお住まいのマンション情報を的確に把握できます。
購入を希望される方は購入物件の詳細な情報を知りたいものです。それらの情報は通常管理会社がもっとも熟知しており、マリモコミュニティとの提携不動産会社はそれらの情報を容易に入手できます。

売却の方

- 2** 提携不動産会社と売却に関する専任媒介契約又は専属専任媒介契約を締結^{※1}いただくと、マリモコミュニティより20,000円相当の「JCBギフトカード」をプレゼント!^{※2 ※3}
- 3** さらに! 提携不動産会社との媒介契約^{※3}に基づき売買契約が成立し決済が終了しましたら、マリモコミュニティより10,000円相当の「JCBギフトカード」をプレゼント!

賃貸の方

- 4** 提携不動産会社の媒介により賃貸借契約が成立し^{※1}引渡しを終了しましたら、マリモコミュニティより5,000円相当の「JCBギフトカード」をプレゼント!^{※4}

※1 マリモコミュニティにご相談いただく前に、提携不動産会社に事前に相談されていた場合を除きます。

※2 契約期間は3ヶ月間とし、それ以前にお客様の都合で解約された場合は対象外とさせていただきます。

※3 2020年6月30日までの契約締結に限る。

※4 2020年6月30日までの引渡し分に限る。

※5 「JCBギフトカード」の額については、景品表示法に基づく景品規制に定められた上限額を越えない範囲とさせていただきます。

※6 プレゼントのお届けは21については、契約締結から3ヶ月経過後または3のお届けと同時にさせていただきます。また、3と4については、決済または引渡し後1ヶ月以内とさせていただきます。

お気軽にお問い合わせください

お電話の際には「まりもノ風」を見たとお伝えください。



0120-400-274

株式会社マリモコミュニティ(受付時間)9:10~17:45(土曜日・日曜日、祝祭日を除きます。)
ホームページからもお問い合わせ可能です。

<https://marimo-mc.co.jp>

マリモコミュニティ

検索

※お客様のご対応やご契約等の業務は提携不動産会社が行います。予めご了承ください。 ※一部対応外のエリアがございます。

マリモコミュニティでは、皆様ご所有不動産の
売却・賃貸を全力で応援します!!

～家族と暮らしを守る～

防災アイデア ②



いつでもどこで起きるかわからない災害に備えて、
主婦で看護師で防災士の「おさかおさん」が教えてくれる防災アイデア。
大切なご家族を守るためにも、ぜひお役立てください。

やって
みよう!

ポリタンクに非常食を保管!

ここがポイント!

ポリタンクは備えていますか?
普段は非常食の保管容器として使うことで、
ちょっとジャマ……という問題をクリア!

「おさかおさん」こと 長田 香 さん
主婦/看護師/防災士



阪神淡路大震災をきっかけに家族を守るため「防災」をはじめ。暮らしの中の防災をテーマにしたセミナーの開催やブログで身近な防災を伝える活動を展開している。合言葉は「助かるために行動しよう!」

◎ブログ「おさかおさんの防災ネタ*助かるために行動しよう!」
～主婦防災士の日記～<https://ameblo.jp/tosakao/>

防災アイデア第2回はポリタンクの活用アイデアです。断水に備えて飲料水の備蓄は大切です。ペットボトルの水を買い置きしているご家庭は多いはず。でも断水が長く続けば給水を受ける必要がでてきます。ポリタンクは給水を受ける際に必要なものですが、普段置いておくとなると場所をとってしまいます。それなら! ポリタンクの中に非常食や防災グッズを入れておくのはどうでしょう。いざというときにそのまま持ち出せまじ、蓋をしっかり閉めれば密閉されるので水などが入る心配もありません。災害に備えてご家族と一緒にやってみてください。

チェック① ポリタンク備えていますか?



ポリタンクに非常食を詰めて保管しておけば、いざというとき非常食も確保できて給水を受ける際にもポリタンクが役立ちます。
※岩谷マテリアルのウォッシュブルタンクPC12リットルを使っています。

チェック② 収納力は大人2人分×3日分!



早速詰めてみたところ……、概ね大人2人分×3日分の量が収まりました。

参考までに入れたものは、長期保存パン4食、アルファ米(白米タイプ2食、味付きタイプ4食、お粥タイプ3食、おにぎりタイプ3食)、缶詰3個、羊羹4個、ラムネ1個、長期保存クッキー1箱、補助食品3点です。

チェック③ おすすめは広口タイプ!



広口タイプのタンクなら物を入れることが可能です。手がすっぽり入るので簡単に洗浄もできて、清潔です。

チェック④ 身近なところに保管して在庫管理!



身近なところに保管しておけば、非常食の期限切れの心配も減らせます。中身が見えるので安心です。

まとめ

断水への備えとして見落としがちな給水を受けるための準備。
広口のポリタンクを利用すれば中身をいろいろと工夫して備えることができます。
断水への備えを見直すきっかけに!